

La Frontera Norte del Ecuador: violencias, exclusiones y voces subalternas. Intervención de psicología social comunitaria

Álvaro Mantilla H.*



Los compadres. Acrílico sobre cartón. 1996

La prolongación indefinida de la guerra supone la normalización de este tipo de relaciones sociales deshumanizantes cuyo impacto en las personas va desde el desgarramiento somático hasta la estructuración mental, pasando por el debilitamiento de la personalidad que no encuentra la posibilidad de afirmar con autenticidad de su propia identidad. No se pueden enten-

der entonces las crisis orgánicas sin su referente de tensión polarizadora, como no se comprende la inhibición sociopolítica sino frente al clima de mentira institucionalizada, o el estereotipamiento ideológico frente a la militarización de la vida social. Pero, a su vez, las personas que se van formando en este contexto van a asumir como conatural el desprecio por la vida humana, la ley

* El Autor es Psicólogo, Magister en Ciencias Sociales de Flacso e investigador miembro del Grupo de Investigación Acción Martín Baró GIA-MB. Este artículo es su ponencia dictada en la Semana de la Psicología que tuvo lugar en la UPS-Quito, en junio de 2009.



del más fuerte como criterio social y la corrupción como estilo de vida, precipitando así un grave círculo vicioso que tiende a perpetuar la guerra tanto objetiva como subjetivamente. (Martín Baró, a veinte años de su asesinato en el Salvador, 1942 -1989).

1. Introducción

El presente trabajo investigativo es dedicado a la memoria de Ignacio Martín Baró, a veinte años de su asesinato en el Salvador. En éste, nos proponemos presentar los problemas sufridos por las familias campesinas de la Frontera Norte en el cantón General Farfán, provincia de Sucumbíos a causa del Plan Colombia, se expondrá una contextualización situacional e histórica necesaria sobre el problema sistemático del campesinado fronterizo, luego se abordará brevemente las coyunturas del Plan Colombia, que dio origen a la realización de un primer diagnóstico realizado por el Grupo de Investigación Acción Martín Baró (GIA-MB) en momentos que, las comunidades habían sido sistemáticamente afectadas por las incursiones militares y paramilitares a causa de los múltiples conflictos armados de Colombia y las aspersiones de glifosato, iniciativas de los gobiernos de Colombia y Estados Unidos en la región, para destruir cultivos no sólo de coca sino también de todo otro cultivo de sobrevivencia, además de servir como arma química en la lucha contra las personas que combaten la insurgencia. Finalmente, se realiza un muy breve repaso de la intervención realizada en algunas de las comunidades campesinas del cordón fronterizo.

Debo agradecer, muy especialmente, al dirigente de organizaciones sociales de la frontera norte, Daniel Alarcón por habernos facilitado el

contacto con otros dirigentes y facilitarnos el ingreso a la zona donde se cristalizan los problemas del campesinado de la frontera norte; también debo agradecer a los habitantes de las comunidades 5 de Agosto, Santa Marianita, Monterrey y San Pedro el Cóndor. Así como también al equipo de investigación del Grupo de Investigación Acción Martín Baró (GIA-MB), especialmente, a su coordinadora general Verónica Supliguicha y a Rodolfo Pozo encargado de logística de la intervención en General Farfán.

2. La Frontera Norte, provincia de Sucumbíos¹

La primera entrada en los territorios de la Frontera Norte del Ecuador, fue en el año 2006 en las comunidades Santa Marianita, Monterrey, 5 de Agosto, las que permitieron el ingreso de un grupo de psicólogos y psicólogas social-comunitarios del Grupo de Investigación Acción Martín Baró (GIA-MB), con el fin de contribuir a la reparación de las redes sociales y el clima comunitario desgastado; las razones para ello eran: primero, por ser personas olvidadas por el Estado durante décadas; tan sólo basta apreciar los datos estadísticos obtenidos en el censo realizado por INEC en el 2001, la población aproximada de la provincia de Sucumbíos era de 128.995 habitantes, de los cuales 78.687 pertenecían al área rural valor correspondiente al 61% del total de habitantes, cabe anotar que en esta provincia se ubica gran parte del potencial hidrocarburífero del país, dándole al presupuesto del Estado el 50% de sus recursos económicos, esta situación contrasta y sorprende, con la extrema pobreza que enfrenta la población de Sucumbíos que alcanza al 40,2%, esto significa que un total de 51.855 personas se encuentran sumidas en la extrema

¹ Todos los datos entregados en esta sección corresponde a censos y estadísticas del 2001 realizados por el Instituto Nacional de Estadísticas y Censos de Ecuador, INEC 2001.



pobreza, con un índice de vulnerabilidad del 36,8%. Y la segunda razón de la fractura del tejido comunitario se ha dado por los conflictos y las tensiones de vivir en un permanente clima de guerra y violencia en la zona de frontera. Esto es, con asedio de las fuerzas armadas regulares e irregulares de Colombia, pero también de las fuerzas armadas de Ecuador y las amenazas constantes de éstas en los patrullajes de esa zona, a esto se sumó la eliminación de los cultivos para la supervivencia de las familias campesinas bajo aspersiones aéreas de glifosato y otros químicos, que destruyeron las cosechas, las siembras, tensionaron las relaciones interpersonales, como también las relaciones de cooperación y confianza entre los miembros de las comunidades y sus familias.

La problemática planteada ante estos hechos, fue realizar un diagnóstico a cabalidad y con recursos limitados, sobre el clima de violencia y fracturas sociales en las comunidades mencionadas y saber a quiénes y en qué medida han sido afectadas/os. También se quiso establecer una vez localizados y estratificados los problemas, el ¿cómo se podía intervenir para mejorar y contribuir a la reparación de la estructura social-comunitaria?

Cuadro1. Resumen del Planteamiento del Problema

Elementos	Significado
Pertenencia	Sentirse parte de, pertenencia a, identificado con.
Interrelación	La existencia de contacto o comunicación (aunque sea virtual) entre sus miembros, y mutua influencia.
Cultura común	La existencia de significados compartidos.

3. Marco teórico

A pesar de que hoy en día, la territorialidad, que antaño nos daba un norte para definir

una comunidad, se hace cada vez más virtual en algunas regiones del planeta. En nuestros países, de la llamada según Wallerstein, periferia dentro del sistema mundo capitalista, se conserva un arraigo a las identidades locales y territoriales. Como ocurre en las comunidades de la frontera norte. Esto nos lleva a considerar el sentido de pertenencia, ser y sentirse reconocido como parte de uno o muchos grupos humanos, es un primer eslabón a considerar en todo proceso comunitario. Por esta razón es necesario incorporar una definición 'ideal', a decir de Krause, que posea elementos que distingan una comunidad de otro tipo de conglomerado. Tal concepto de comunidad estaría basado en la inclusión de tres



Florero. Acrílico sobre lienzo. 2007



elementos imprescindibles: pertenencia, interrelación y cultura común (M. Krause, 1999: 55). Así, tendríamos las siguientes bases conceptuales de una comunidad.

3.1 Nuestra psicología social comunitaria

Debemos reconocer que la herencia de la psicología comunitaria de la que aquí hablamos, es la que posee un involucramiento con las personas anónimas, sujetos, y actoras/es, en condiciones de exclusión social. Así, ella se vincula indudablemente con una perspectiva crítica que se interesa por los problemas de la libertad y la capacidad crítica de los sujetos, la misma que era objeto de reflexión para Martín Baró que, como señalaba en conversaciones con Elizabeth Lira y Alfonso Luco:

...ya no se trata simplemente de importar la ciencia de la Psicología, sino hacer ciencia de la psicología, a partir de nuestros problemas, desde nuestras preocupaciones, y no desde el poder, sino desde las exigencias y reclamos de nuestros pueblos (E. Lira y A. Luco, 1989:51).

La acción humana es puesta como un objeto de estudio en cuanto a que los sujetos podemos lograr mediante la acción revertir procesos y transformar situaciones “en función de lo anterior, no resulta arriesgado concebir a la conscientización como uno de los propósitos fundamentales de la psicología social comunitaria” (Ibid.).

En este sentido, entendemos que la transformación a manos de los propios sujetos de un lugar puede pasar a una acción mayor, de carácter político no teórico, sino más bien de praxis, así como lo analizan Fals Borda y Freire, esta praxis debería tender a otros cambios y transformaciones a nivel de las superestructuras. De esta forma, la reconstrucción del tejido comunitario pasa por la organización de las bases sociales que poseen necesidades y demandas sentidas en esas comunidades de la Frontera Norte.

Las necesidades comunitarias estructurales expresadas fueron: 1. La visibilización de que existen familias en la frontera y que no es un territorio de nadie; 2. El término inmediato del clima de guerra y la destrucción del medio ambiente; 3. La reparación económica por parte del Gobierno colombiano a la destrucción ambiental; 4. Créditos agrarios por parte del Gobierno ecuatoriano y condonación urgente de deudas contraídas en periodos 2000-2005 de fumigaciones; 5. Cese de incursiones militares a sus tierras; 6. Mayor acceso a los mercados agrarios de la zona y construir mecanismos para sacar productos agrarios a los centros de comercio; 7. Proyectar a la población joven en lo laboral; 8. Lograr establecer acercamiento con autoridades.

Las necesidades comunitarias de interrelación fueron las siguientes: 1. Mejorar el aislamiento social que se sufre; 2. Bajar los índices de desconfianza y violencia entre familias; 3. Tener espacios de encuentro y conversación entre comunidades y lograr acuerdos de cooperación.

Es prioritario en toda intervención establecer, además de las necesidades de los grupos mediante diagnósticos participativos, cuáles y cómo son las tensiones de poder históricas dentro de los diferentes grupos que conforman las comunidades, así como también realizar un patrón del movimiento de los intentos fallidos o exitosos de las organizaciones creadas en las comunidades, para comprender e implementar fortalecimientos organizativos de las bases sociales.

...el fortalecimiento de los grupos comunitarios, en lo que se refiere a la capacidad de comprender y transformar su realidad inmediata, es decir, la comunidad puede concebirse como un fortalecimiento de la sociedad civil ya que al fomentar en estos grupos una toma de conciencia de sus potencialidades reales y de su papel activo en la constitución de su realidad, se estaría fortaleciendo también la toma de conciencia de sus deberes y derechos ciudadana-



nos, promoviéndose conjuntamente una articulación potencial de acciones políticas necesarias para una transformación social (R. Cerrullo y E. Wiesenfeld, 2001: 13).

A continuación se exponen algunas consideraciones que se debieron tener para la construcción de los escenarios posibles de intervención: a) Capturar las necesidades sociales, las variedades de organización, tipos de interacción con otros actores; b) La adecuada reflexión de que las relaciones se basan en contextos políticos, históricos, económicos y psicosociales determinados; y, c) La comprensión de que existen racionalidades que representan la diversidad de los actores sociales.

3.2 *Matriz comunitaria, matriz reticular y matriz institucional*

Además de los criterios de análisis expresados, incorporamos las lógicas de matriz para ordenar nuestras intervenciones en el territorio de General Farfán, bajo esta lógica comprendemos que nos movemos a diario entre tres matrices fundamentales: la matriz comunitaria, la matriz reticular de redes sociales y la matriz institucional (Martínez 2006: 76). La matriz comunitaria que nos proporciona seguridad, estabilidad, permanencia, identidad, historia, nos da además pertenencia, sentido psicológico de comunidad y conexión afectiva con el territorio. Esta matriz en las comunidades campesinas de la frontera norte se encuentra en la actualidad en un proceso de transformación vertiginoso y diríamos que incierto, ya que el territorio se transforma, no siendo la única perspectiva observarlo como algo geográfico, sino que surge a la vez el territorio imaginado, ya sea por las autoridades, las ONG o el Estado y, además, por las redes extra territoriales que definen a las/los pobladores de este territorio, que crea otra clase de vínculos, seguridades e inseguridades. Esta matriz al momento de la intervención se encontraba profundamente fragmentada.

La matriz institucional, que son los espacios de trabajo, donde existen relaciones más estructuradas y se expresan las jerarquías, las personas se desenvuelven con fines y objetivos instrumentales. Aquí, el rol del sujeto es prioritario pero en las comunidades se encontraba en una acelerada disputa por la situación de precariedad económica debido a las fumigaciones. A través de este vasto y complejo sistema matricial es que se despliegan las redes sociales que soportan el accionar de sujeto, en tanto sistema en conjunto con otros sistemas iguales o mayores. La red social, en la actualidad, escasamente es territorial solamente, o identitaria, incluso histórica. Más bien, esta red es un sistema de vínculos entre nodos orientados hacia el intercambio de apoyo social, siendo esta en definitiva un entramado que soporta la biografía social del colectivo y que ayuda a la resolución de este en la praxis social. Por ende, si queremos conocer y desplegar, por ejemplo, la red social de las/los campesinos de la frontera norte, nos debimos preguntar en su momento, por los vínculos que éstas/os han sido capaces de articular, es así que para nuestra investigación fue importante comprender, qué clase de despliegue pudieron hacer las familias campesinas, el resultado es que se encuentran en un aislamiento de exclusión social muy acentuado y que ha marcado sus biografías históricamente, esta exclusión impide que tengan acceso a lugares de influencia en su territorio a todo nivel. Luego nos centramos a trabajar en el análisis discursivo de la red social focal –RSF– (Martínez, 2006: 86). Esto último, comprendido como un sistema de conversación/acción que se estructura en torno a un sujeto/foco y que veremos brevemente más adelante en las entrevistas y en donde se despliega la Formación Contextual de las personas.

La Formación Contextual produce acontecimientos positivos, con efectos variables de realidad para los actores que la construyen. La positividad de la Formación Contextual significa que ésta no es solamente sustancia discursiva productora de sentido, sino que es tam-





Huambaló. Acrílico sobre lienzo. 2008

bién exterioridad, empiricidad, facticidad; es una totalidad que se instala en un espacio (para transformarlo en territorio) y en un tiempo (para transformarlo en discurso histórico: pasado, presente, futuro); la Formación Contextual es disposición ordenadora de objetos y de personas; es escenario que propone marcos interaccionales (fija itinerarios, recorridos y moldes de encuentro psicosocial); es marco conversacional (propone temas de conversación, establece reglas para lo decible); es entramado afectivo y emocional (establece estados de ánimos basales, transcurso afectivos, flujos

emocionales, formas de sentir y emocionarse, pautas de autoestima); es molde perceptivo (rejillas para ver y mirar, escuchar y sentir); es molde conductual (establece modalidades de reaccionar, fija las fronteras del actuar práctico, define estilos de conducirse, dibuja posturas) (Víctor Martínez, 1997: 6).

Por lo mismo, siempre es necesario considerar este entramado que sostiene a nuestros hablantes, es este universo simbólico lo que sostiene y posibilita la fluidez y coherencia de los discursos. Es la lógica que soporta las coherencias



subjetivas e interaccionales, la que nos permitirá aproximarnos a comprender las estructuras de la comunidad que fluirán en todos sus registros.

4. Análisis del contexto histórico

Más allá de los aspectos coyunturales, que pueden distraer a las/los investigadores y ONG, llámense estas situaciones ‘Plan Colombia’ u otras, la precariedad de la situación de frontera, el abandono por parte del Estado para los habitantes de estos sectores y, en específico, para la Frontera Norte es una situación que se arrastra desde hace varias décadas en el país. Para poder realizar intervenciones pertinentes se debe comprender históricamente esta situación y debemos preguntarnos sobre, cómo se ha ido gestando la vida campesina, y las problemáticas que dificultan su desarrollo en la frontera norte del Ecuador como parte de un sistema mayor.

En los años cincuenta, la Guerra Fría se encontraba en su apogeo y el temor lo la esperanza de la propagación de la revolución socialista a Latinoamérica por diferentes sectores era algo concreto, las tensiones sociales no sólo en el continente aumentaban², junto con ello se encontraba el arrastre de la larga crisis del modelo agroexportador de los años treinta. Las Naciones Unidas³ promulgaron en 1956 la Misión Andina para el Ecuador que hace su ingreso con la finalidad de “integrar a las comunida-

des indígenas y campesinas a la vida nacional”, realizándose una estrategia de avanzadas para ir captando a las comunidades⁴ en un proyecto civilizatorio y de ‘domesticación’ modernizadora. Tanto en 1964 como en 1973 se concretaron proyectos de reforma agraria en el Ecuador, que lograron eliminar en parte las relaciones no asalariadas en el intercambio productivo, necesarias para el nuevo panorama económico de corte nacionalista e industrializador que consistía en “la adopción de un modelo de desarrollo Industrialista, fundamentado en la sustitución de importaciones, y en teoría en la capacidad de consumo del mercado interior” (Bretón, 1999: 274), aquí se trata como lo señala también Guzmán⁵ de ideas sobre desarrollo que se basan en desequilibrar de alguna forma las relaciones

La más grave dificultad en el trabajo diario constituye el introducirse de modo eficaz y amistoso en la comunidad indígena en razón de que se desconoce el idioma aborigen y por la resistencia del campesinado a la obra de la misión, debido en gran parte a su desigualdad entre los países que ocupan la periferia económica con respecto al centro, fortaleciendo el rol de los Estados sobre los mercados (Guzmán, 1976:218).

Nuestra crítica es que, desde los enclaves capitalistas, el desarrollo o la expansión de riqueza depende de sectores empobrecidos para el usufructo de su fuerza de trabajo, a los más bajos costos según el modelo imperante:

- 2 En ese entonces aparecen los movimientos de Liberación Nacional, La Revolución Cubana (1959), la publicación de “Los condenados de la Tierra” de Franz Fanon (1961), La Conferencia de Bandung (1955). “En pocos años se extendieron por todo el mundo movimientos de independencia, levantamientos anticoloniales y críticas antimperialistas” (Esteban Krotz, 2004:25).
- 3 “En 1949, el entonces presidente de los Estados Unidos, Harry Truman proponía crear las condiciones necesarias para alcanzar altos niveles de productividad a través de la tecnificación de la agricultura, la industrialización y urbanización, y, por supuesto, la adopción de los valores de la modernidad eurocéntrica por parte de los países que no contaban con estas características. Vale la pena resaltar que el proyecto fue acogido entusiastamente por la ONU, quien en 1951 publica un informe elaborado por un equipo de expertos, que concluye básicamente que los países interesados en el progreso y desarrollo, deben dejar a un lado sus instituciones tradicionales y sus solidaridades de raza, credo, etcétera, que no son más que un lastre en este camino” (Escobar; 1998).
- 4 Larga historia de desconfianza en las autoridades (...) por el incumplimiento de ofertas anteriores Misión Andina en el Ecuador Informe del periodo septiembre de 1956 – mayo de 1957 presentado por David T. Luscombe, Jefe de la misión andina en el Ecuador en <http://unesdoc.unesco.org/images/0015/001588/158879mb.pdf> (visitada el viernes a las 19:00).
- 5 Con respecto a esta línea de la Cepal “Entre los años 1948 y 1953, es de gestación de una nueva escuela de pensamiento económico. (...) se analiza la suerte desigual entre el Centro y la Periferia económicas mundiales, a través del examen de las relaciones comerciales. También se postula la necesidad de emprender o continuar la ruta industrializadora basada en el mercado interno de los propios países latinoamericanos” (Guzmán, 1976:218).



Está claro que el desarrollo económico sólo puede llevarse a cabo apoyándose necesariamente en la pobreza (...) La presión de la necesidad sirve como motor para poner a trabajar a los seres humanos, mientras que crear la indispensable demanda de masas pasa por la exacerbación de nuevas necesidades (Latouche, 2007: 57).

Por ende también estas reformas sirvieron para desactivar los movimientos campesinos y las exigencias que estos hacían (Barsky 1984: 127)⁶, pero sin alterar la acumulación de la tenencia de tierra por parte de los sectores de la antigua oligarquía, siendo la estrategia la colonización, “la concentración de la tenencia de la tie-

rra se ha modificado en forma mínima, a pesar de la considerable expansión de la frontera agrícola desde 1948, y de las leyes de reforma agraria de 1964 y 1973, como lo demuestran los datos censales mencionados de 1954, 1974 y 2000. Las raíces tradicionales de la inequidad social se mantienen casi inalteradas” (Larrea, 2004: 34). A raíz de esta presión por tierras, de una reforma inconclusa, la estructura de poder determinó dirigir los esfuerzos para no repartir la tierra en posesión de los terratenientes y encaminar su política a la ampliación de la frontera agrícola en los trópicos húmedos. Como lo señala Bretón:

la colonización de los bosques tropicales de la Costa y del Oriente amazónico sirvió con eficacia para desactivar buena parte de la movilización social que en aquel entonces se centraba alrededor del sistema latifundista del altiplano andino (...) la iniciativa del Instituto de Reforma Agraria y Colonización (IERAC) redundó en una ampliación de la superficie agropecuaria nacional del orden de cuatro millones de hectáreas entre 1964 y 1984 una ampliación sin precedentes que atenuó las presiones sobre la hacienda_ (Bretón 1999: 284).



Serie Marina. Acrílico sobre lienzo. 2007

5. El Plan Colombia como coyuntura

La fiebre extractivista del petróleo en los años setentas ayudaron al ocultamiento de la engañosa Reforma Agraria, expandiendo el territorio y no repartiendo lo mejor del territorio hacendatario a los campesinos, en este aumento territorial el Estado impulsó la fundación de ciudades como las que se encuentran en frontera, pero nunca entendió, o no le importó que debería tener sumo cuidado en trasladar tam-

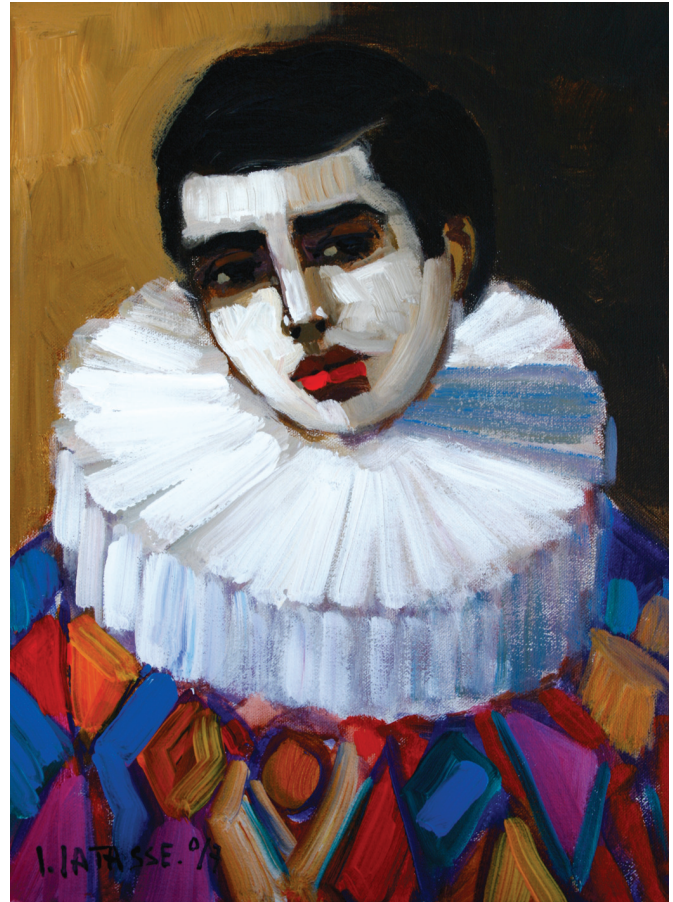
6 “En noviembre de 1961, en el marco de una seria crisis económica y social, cae Velasco Ibarra. Al asumir Otto Arosemena la presidencia, es evidente que uno de sus intentos de fortalecer su gobierno frente a la posibilidad de que los militares asumieran el poder político consistió en tratar de canalizar las movilizaciones campesinas que se habían producido, impulsadas básicamente por la CTE y la (FEI)” (Barsky, 1984: 127).



bién al Estado a estas regiones, es así que se fueron articulando casacasgos sobre un débil imperio de la ley. De ahí que la frontera pasa a ser para el imaginario nacional un territorio salvaje indómito y violento. Bajo estas lógicas los sectores campesinos y sus familias que no lograron ingresar a los modelos extractivistas, han quedado en el desamparo por décadas, cuando ocurre el Plan Colombia que nace por los acuerdos generados entre los gobiernos de Andrés Pastrana y Bill Clinton en el año 1999, el Estado ecuatoriano no proyecta que su frontera y los habitantes de ésta serán afectados por las radicalizaciones militarizantes de dicho Plan, quizá porque esta frontera se encuentra difuminada y diluida en el espacio de las representaciones de ciudadanía y espacio territorial deshabitado o casi no habitado por parte del Estado.

En la era de Clinton, 1997, se publica el documento *National Military Strategy 28*, el cual expone la necesidad de dirigir la capacidad y poder militar de los EE.UU. hacia objetivos como: moldear el ambiente internacional; responder a crisis de amplio espectro; y, estar preparados para un futuro considerado incierto. El mismo documento habla de la importancia de que las fuerzas armadas de EE.UU. adopten una postura de 'vinculación global' para adoptar dos objetivos militares: promover la paz en todo el mundo, y derrotar a todos los adversarios (Moreano: 75)⁷.

En el año 2001 el gobierno de George Bush perteneciente al grupo 'Los Halcones', ala ultra conservadora del partido Republicano, ex-



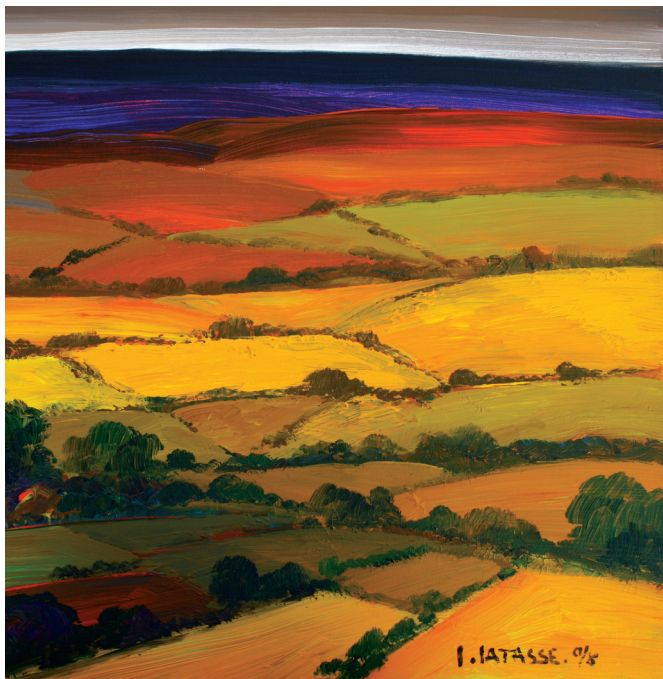
Arlequín. Óleo sobre lienzo. 2007

pandió el programa militarizándolo aún más⁸, se asigno una partida de 676.000.000 usd. Para la Iniciativa Andina contra las drogas. De esta par-

7 Documento de la Estrategia Nacional Militar. Shape, Respond, Prepare Now A Military Strategy for a New Era. <http://www.dtic-mil/jcs/nms/> Visitada el 20 de Julio de 2003. En Moreano 2000: 75.

8 Las personas que ingresan en el gobierno de Bush son "Personajes como: Jhon Ashcroft (Departamento de Justicia) y Jhon Walters (Zar antidrogas) que son considerados extremistas morales que desearían que Colombia libre una guerra contra las drogas hasta que caiga el último colombiano; por otro lado están Otto Reich (ex Subsecretario para Asuntos Hemisféricos del Departamento de Estado) y Roger Noriega (Embajador ante la OEA) de pensamiento ultra-conservador en seguridad; de otra parte, están Condoleeza Rice (Consejera Nacional de Seguridad) y Donald Rumsfeld (Secretario de Defensa), ambos conservan un enfoque marcado por la Guerra Fría, no creen en las instituciones liberales internacionales para la resolución de conflictos, procuran afianzar una unipolaridad estadounidense a cualquier precio y parecen concebir una regionalización del asunto colombiano con visos más militares que diplomáticos". Kagan, Robert 2004: "La Crisis de Legitimidad de Estados Unidos", en: Revista Foreign Affairs en Español, México, abril-junio. p. 9 en Moreano p. 85.





Serranía. Acrílico sobre lienzo. 2008

tida, aproximadamente 380.000.000 usd, fueron para Colombia. El resto se asignó para los otros países andinos incluidos dentro de la iniciativa para la Región Andina (IRA)⁹.

Aunque las cifras no muestran la catástrofe que ocurre a las familias de la frontera pueden dar una magnitud de lo que ellas han tenido que soportar, en 1992 se tiene datos de las primeras aspersiones sistemáticas con químicos que duran hasta 1999, en ese lapso se rociaban 187.858 ha, hasta el 2005 se habían fumigado 690.700 ha. A finales de ese año se registran 144.000 ha fumigadas¹⁰.

El glifosato no se recomienda ser aplicado por vía aérea (...), pues su toxicidad aguda en humanos es poco conocida, no hay en la literatura información sobre toxicidad crónica y tampoco hay información con respecto a sus efectos mutagénicos y teratogénicos... (Vides, 2003). No obstante, el Gobierno de Colombia, un mes después, el 22 de mayo de 1984, ordenó el uso del glifosato en aspersiones aéreas de cultivos de coca, amapola y marihuana¹¹.

- 9 Según documento de la BBC Mundo señala que, "De los cerca de 10.000 millones de dólares que se han invertido en esa estrategia, Estados Unidos han aportado unos 4.700 millones de dólares, a razón de aproximadamente 700 millones de dólares anuales. De acuerdo con el gobierno colombiano, de los 700 millones de dólares que da Estados Unidos cada año, 580 millones van al componente militar del Plan y otros 120 millones se destinan a programas sociales. Sin embargo, Diana Murcia, una abogada del Colectivo José Alvear Restrepo, subraya que "el Plan iba a servir para reducir en 50% la oferta de cocaína hacia Estados Unidos y Europa, pero ha sido un total fracaso". Murcia agrega que el precio del gramo de cocaína en Estados Unidos ha bajado un 36%, a pesar de que el año anterior en Colombia se fumigaron 172.000 hectáreas de cultivos de coca y de que fueron erradicadas manualmente otras 45.000 hectáreas. "Es decir, fueron intervenidas 210.000 hectáreas para lograr la reducción de 0 hectáreas en los cultivos ilícitos". Para una mayor profundización sobre este tema se puede consultar en http://news.bbc.co.uk/hi/spanish/latin_america/newsid_6616000/6616023.stm
- 10 "Las fumigaciones en los departamentos colombianos del Cauca, Nariño y Putumayo son realizadas dentro del Plan Colombia para erradicar los cultivos ilícitos de coca en esas zonas. El programa de fumigaciones aéreas comenzó a finales de 2000 y desde entonces, se han fumigado más de 170.000 hectáreas. En los últimos años, se ha fumigado progresivamente y de forma indiscriminada sobre las plantaciones ilícitas y no ilícitas, afectando de esta manera, a las poblaciones pobres de esta zona, incluyendo a las poblaciones de las provincias de Sucumbios, Carchi y Esmeraldas, fronteras con Colombia. Las fumigaciones utilizan el 'Roundup Ultra', una mezcla que contiene glifosato, cuya concentración en Colombia es de 18 a 26 veces más alta de la que está permitida en los Estados Unidos. La compañía estadounidense Monsanto, productora del 'Roundup', explica que este herbicida impide la síntesis de proteínas y produce fitotoxicidad en las plantas. Ya en el año 2001 se calculaba que el 100% de la población en la zona de frontera había sido intoxicada por las fumigaciones con 'Roundup Ultra' en una franja de 5 km, y el 89% en una de 10 km. A pesar de las numerosas denuncias sobre los impactos de las fumigaciones en los cultivos y la salud de las poblaciones fronterizas, y de que el Gobierno ecuatoriano presentara una petición de establecer una zona de seguridad de 10 km para las fumigaciones a partir de la línea de frontera, el Gobierno colombiano siguió fumigando dentro de esta zona, argumentando que el glifosato no es dañino, y esparciendo 'Roundup' directamente sobre las riveras del río San Miguel, límite Norte de la frontera con Colombia e incluso directamente sobre personas a 15 y 100 metros de altura. Las últimas fumigaciones se realizaron durante todo el mes de julio de 2003". Documento elaborado por los Obispos de las Diócesis fronterizas de Ipiales, Tulcán, Tumaco, Esmeraldas, Ibarra, Mocoa-Sibundoy, Sucumbios y Puerto Leguizamo, XIII Encuentro Binacional de Pastoral Fronteriza en la ciudad de Ibarra (Ecuador) del 22 al 24 de marzo de 2004.
- 11 Comisión Científica Ecuatoriana: "El sistema de aspersiones aéreas del Plan Colombia y sus impactos sobre el ecosistema y la salud en la frontera ecuatoriana. p. 19 en www.accionecologica.org/images.2005.fumigaciones..documentos..comisionct



6. Diagnóstico en la frontera de General Farfán

6.1 Metodología aplicada en diagnóstico

Con las familias campesinas de General Farfán se realizaron observaciones participantes en diversas comunidades, análisis etnográficos y del discurso entre los adultos tanto hombres y mujeres de las comunidades. También se realizaron entrevistas en profundidad, las cuales fueron grabadas y analizadas mediante el análisis estructural observado por Martinic, Greimas y Barthes.

Con respecto a lo sucedido con niños y niñas de la frontera se observó que cuando existen situaciones de violencia ésta afecta la conducta del niño o de la niña. Los/las niñas al no tener las herramientas precisas para la elaboración del contenido manifiesto, lo que hacen es trasladar o transformar ese malestar en conductas autodestructivas o violentas con el medio social que los/las rodea, estados de depresión, mutismo y un conjunto de síndromes perjudiciales para su desarrollo y el de su familia. Es por esta razón que las entrevistas psicológicas fueron fundamentales, éstas debieron detectar situaciones que son conductas no fácilmente visibles o audibles y que reflejan la problemática interna, muchas veces siendo incluso aquella causada por situaciones más profundas y conflictivas que las mostradas coyunturalmente ya que por estas mismas razones se produce el silenciamiento.

Para poder conocer la situación de las familias de los sectores campesinos de la Frontera Norte, en General Farfán se realizaron primeramente mediciones a los niños y niñas de estas familias, para ello se utilizaron algunos instrumentos conocidos en el ámbito psicosocial. La Guía de Detección Precoz que nos permitió tener una

mirada de la situación de niños y niñas desde la postura del maestro/a que fue aplicada a 150 niños y niñas; el Test de Corman que nos ayudó a conocer la situación de niños y niñas desde la mirada proyectiva, que fue Aplicado a 80 niños y niñas y el CD, Test de detección de depresión en niños y niñas. Se trata de un instrumento sistemático, estructurado de forma específica para la población infantil, compuesto por 66 elementos que, en su mayoría, están formulados en sentido depresivo, afirmando una situación indicativa de este síndrome; el resto aluden a situaciones que no presentan contenido depresivo, el test fue aplicado a 64 niñas y niños.

Observamos que en las/los niños campesinas de General Farfán existe una desvalorización del 'sí mismo', pero también pudimos constatar la anulación de 'sí mismo', que constituye un alto grado de complejidad para niños y niñas en pleno desarrollo, al ser una reacción depresiva importante. Se puede anotar que una tendencia agresiva tiende por lo general a llevar consigo una gran y pesada carga de 'culpa autoimpuesta' que implica en cualquiera de los casos que, una vez que no puede expresar sus propios sentimientos, proyectan la agresividad a través de actitudes, deseos, pensamientos, que frecuentemente no aparecen como propios del sujeto, no se toleran por ende son escindidos o proyectados de forma inconsciente y de esa manera salen transformados en algún contenido 'ajeno', o son vistos como defensa ante un medio altamente hostil¹².

7. Análisis, discursos y vivencias

En esta sección se pretende brevemente exponer mediante el análisis discursivo la profundidad del drama que viven los y las habitantes de frontera. Ingresamos en el sector del cantón General Farfán, provincia de Sucumbíos,

12 Para mayor detalle dentro de lo acotado de la presente exposición podemos sugerir revisar el anexo N°1 donde se detallan algunos de los resultados encontrados en la aplicación de los test a niños y niñas de la Frontera Norte General Farfán a orillas del río San Miguel.



sobre la base de relatos de vida, en un recorrido que realizamos por el río San Miguel en su franja ecuatoriana, por las comunidades de Santa Marianita, Monterrey, 5 de Agosto y San Pedro el Cóndor, a 35 kilómetros aproximadamente de Lago Agrio. Quisiéramos establecer un paralelo entre las percepciones de los propios habitantes dentro de un recorrido histórico, que logre contextualizar las problemáticas que las y los campesinos viven a diario en esta región del Ecuador.

Para este fin se entrevista a varias personas que viven en las comunidades antes mencionadas, aquí se exponen algunos fragmentos de diálogos de estas entrevistas.

Daniel Alarcón¹³ dirigente de FORCOFES (Federación de Organizaciones Campesinas del Cordón Fronterizo Ecuatoriano) que agrupa a 105 organizaciones de Sucumbíos, nos relata su experiencia. El dirigente Daniel Alarcón llegó en el año 1971 a esa zona, recuerda que la colonización fue producto de la extracción petrolera principalmente. Cada persona en esos lugares podía quedarse con un pedazo de tierra que luego iría siendo organizado por el IERAC, en ese entonces no existía la ciudad fronteriza de Lago Agrio.

...Como Lago Agrio, no ¡ah!, es que en Lago Agrio no había más de 18 chocitas así, como digo chocitas, porque sólo eran de una sola persona que entraba a su chocita de paja y ese era su sitio de dormir y descansar para el otro día salir a trabajar y ahí quedaba votada, pues no había mucha gente, ya digo 18 familias que eran, 18 personas, no familia, persona por que en ese tiempo nadie tenían la familia acá y de ahí, poco a poco, se fue ya tumbando la montaña y haciendo, poniendo de aquí un palito aquí, otro palito allá, marcan-

do cada uno sus lugares, así se fue haciendo el pueblito de Lago Agrio por eso que el pueblo de Lago Agrio no fue planificado para hacerlo, fue hecho así nada más por los que entramos a colonizar y fuimos marcando cada uno su pedazo que uno quería, hasta donde quería ahí no había que un solar, por eso Lago Agrio tiene solares que tienen hasta 120 metros de fondo es porque eso se hizo y ahí hasta donde llegaba la malla, donde estaban los tanques de petróleo, donde iban a construir los tanques de petróleo hasta ahí decíamos por aquí pasa la calle y de aquí allá es mío, ahí se quedaba usted nadie le decía nada (...)

(testimonio de Daniel Alarcón)

Para organizar los terrenos el Gobierno a través del IERAC¹⁴ comenzó a intervenir en esas zonas de colonización de forma tardía, una vez que la gente ya se encontraba ahí construyendo pueblos y organizando su vida.

(...) Sí, efectivamente, cuando yo llegué a Lago Agrio al Oriente ecuatoriano, en ese tiempo todo eso era la provincia del Napo y era el IERAC quien estaba ahí; bueno, anoto, yo llegué antes de que este el IERAC pero con eso de la colonización ya el IERAC, mandaba delegados para que ellos pongan orden porque la gente estaba entrando a coger las tierras donde iba la carretera para los pozos petroleros ya la gente entraba a posesionarse y comenzaba hacer sus trabajos, entonces el IERAC tomaba posesión también y va linderando y legalizándole los terrenos (...). Ponían también límites, hacían la topografía: usted llega hasta aquí, le daban dos mil metros de fondo por 100 ó 250 metros de ancho y eso era una finca completa de 50 hectáreas. Así fue por algunos años de ahí se cambió el IERAC y entró el INCRAE pues a reemplazar; este no tuvo mayor alcance, y luego le cam-

13 Ver en anexos de las entrevista al dirigente Daniel Alarcón ;(D), a José Ordoñez; (J) a María Quezada; (M) y Felipe Maya; (F) realizada por el investigador.

14 "Durante el periodo comprendido entre 1964 y finales de los años setenta, se promulgó (mediante decreto 1048) la Ley de Reforma Agraria de 1964; el decreto complementario 1001 de 1970, y (por decreto 1172) la ley reformativa de 1973. El Estado creó el Instituto Ecuatoriano de Reforma Agraria y Colonización (IERAC) (convertido, posteriormente, por la Ley de Desarrollo Agrario de 1994 en Instituto Nacional de Desarrollo Agrario [INDA]). Carlos Nieto Cabrera Consultor en gestión ambiental y recursos naturales, PRO-DEPINE, Quito, Ecuador en <http://www.fao.org/docrep/007/y5407t/y5407t0j.htm>



bian y ahora es el INDA quien está a cargo. (testimonio de Daniel Alarcón).

La señora María Inés Quezada es una campesina de la comunidad de San Pedro el Cóndor, en esta comunidad han creado dos estructuras organizativas, una de mujeres llamada '8 de Marzo' y 'COSOFRON' que agrupa a nueve organizaciones del cordón fronterizo.

María Quezada señala:

La organización de mujeres que nosotros hemos formado es con el fin de trabajar unidas por el bienestar de las familias, porque hemos estado fregados aquí en la frontera por las fumigaciones, no tenemos producción, no tenemos recursos, entonces hemos visto conveniente unirnos para trabajar. en cualquier cosa, pero unidas, para tener como solventar las necesidades. (testimonio de María Quezada).

Los campesinos de los diferentes sectores visualizan su situación de la siguiente forma¹⁵:

1. ¿Cómo has vivido el tema de las cosechas, qué es lo que siembras, qué es lo que más sale, cuáles son las dificultades y cuáles son las ventajas de ir por acá en esto?
- R. Bueno, más bien serían desventajas porque aquí sólo se está sobreviviendo, desde que hay el plan Colombia por acá ha sido un caos porque antes de eso uno sembraba una hectárea cosechaba sus 35 ó 40 quintales, hoy en día uno siembra una hectárea y cosecha 5 ó 6 quintales, la tierra no produce ósea sólo se hace tusa, no se hace maíz si no está con los químicos encima ya no puede cosechar nada y así simplemente ha caído. Eso también pasa con el café, ahora es más la vaina del la caída del café porque antes todos vivíamos del café.
- D. Haber, para el 2005, esa hectárea de arroz que le mencioné que producía de los 45 a 50

quintales, al igual que la hectárea de maíz en el 2005, en el año, exactamente, en el año 2004, 2005 llegó a producir cinco y seis quintales una hectárea de ambos productos; de sandía digamos que se perdió por que nadie ya sembró porque eso es cultivo más frágil, entonces trabajar la tierra para sembrarle una planta de maíz o una mata de arroz ya no era productivo, porque usted lo que gastaba trabajándola a 60 dólares por hectárea eso no le producía lo que usted sacaba ni para limpiar el terreno.

- M. La productividad en el año noventa fue más o menos buena, nos daba unos 30 a 40 quintales por hectárea de café (...). En el 2005 ya no teníamos nada, ya las matas de café ya se habían muerto pues, ya estamos hablando, ¡huuu!, si es en el 2001 que comenzaron la fumigaciones, o sea pero no nos dábamos cuenta por que iba decayendo los cultivos, porque ya no maduraban, después viendo que los animales se morían, la gente se enfermaba, los niños estaban enfermos, entonces no pues dijeron esto es del tal Plan Colombia eso es lo que está afectando, por eso de ahí para acá si el café iba muriendo, amarillando la mata y muriendo, la pepa iba quedando pequeñita no servía, eso hasta cuando llegó a valer un dólar y medio el quintal, hasta cuando ya no teníamos para que juntarlo.

7.1 Breve mirada a las fumigaciones

Las mismas estructuras políticas que fomentaron la alianza para el progreso, la misión Andina en Ecuador, y diversos planes de desarrollo con una mirada de problematización centrada en lo interno (Barsky, 1982: 83)¹⁶, son

15 Las entrevistas son realizadas a José Ordoñez de Santa Marianita, Daniel Alarcón de 5 de Agosto, María Quezada de San Pedro el Cóndor con fecha entre el 13 al 19 de febrero del 2009 por el investigador.

16 "Dentro de las concepciones centradas en el análisis de los problemas internos de los países subdesarrollados, se pueden considerar los siguientes enfoques diferenciados, que tienen un valor particular para el análisis que aquí se intenta: a) el modelo dual; b) el modelo balanceado; c) los enfoques centrados en el empleo y la población; d) 'la revolución verde'; e) el desarrollo rural integral; f) la reforma agraria; g) el enfoque de las necesidades básicas; y, h) el desarrollo de la comunidad". Barsky, Bonilla, Furche, Mizrahi, 1982, *Políticas Agrarias, colonización y desarrollo rural en Ecuador*, Ed. Ceplaes Quito Ecuador. p83.



las que con la otra mano intervienen destruyendo las economías campesinas del sector fronterizo¹⁷.

Ya en los años ochenta se había intentado hacer algo similar en Bolivia (Viola, 1999: 172)¹⁸, lo que tuvo pésimos resultados, la violencia como método sin comprender las razones de producción e incluso consumo de la hoja de coca y luego su posterior procesamiento en las sociedades capitalistas centradas en el fetichismo de la imagen del espectáculo la acumulación de lo ilusorio y vaciadas de sentido (Debord, 2008: 41)¹⁹, sólo dejan destrucción y hambruna sistemáticamente a su paso en las poblaciones campesinas. Lo que subraya con claridad que el problema del desarrollo y, en particular el desarrollo campesino, radica en la dependencia de las relaciones desequilibradas entre el centro y la periferia y no sólo en las problemáticas internas de los países y comunidades campesinas, los centros urbanos y sus decisiones geopolíticas por intereses de acumulación y enriquecimiento desmedido han presionado a las comunidades campesinas sistemáticamente, arrinconándolas. Estas violencias se reproducen con lógica fractal, desde lo macro hacia lo micro, en las relaciones geopolíticas, económicas y sociales. Pero lo que está en juego puede ser aún mayor, existen varios factores que

se conjugan en esta situación²⁰, pero podemos aventurar hipótesis como la descampesinización, que es algo patente, cientos de campesinos han abandonado sus comunidades para dejar el territorio, puede ser que grandes consorcios transnacionales tengan serios intereses en hacer de la Amazonía la gran finca de abastecimiento de carne para los países del centro, como se observa cuando uno recorre el río Napo desde El Coca hasta Nueva Rocafuerte límite con Perú, en todo el recorrido ya no hay selva, sino fincas ganaderas (Pichón, 1993: 363)²¹.

D. He, antes de la fumigación habían 84 familias, después quedaron 24 (...).-Y ahorita subieron vuelta a 36, pero luego han ido en desmedro nuevamente, y estamos ahorita con 19 familias en el lugar de mi recinto.

M. Ya no había nada que hacer, esa era la preocupación, por eso la gente mejor se fue, sólo quedamos los más valientes. -¿Cuántos se fueron más o menos? -Se fueron algunas familias. -¿Cuánto? -Por lo menos de de mi comunidad unas quince familias.

Por otra parte, ¿por qué razón no existe una reflexión profunda sobre esta migración?, porque la lógica de los sectores capitalistas sería

17 "Entre noviembre del año 2000 y mayo de 2001 comenzó el bombardeo químico de 44 mil hectáreas de plantaciones en sectores campesinos, pero el total de hectáreas perdidas es por lo menos un millón" (...) "el gobierno estadounidense pago 33 millones de dólares por el herbicida y otros 35 millones a Monsanto, compañía que produce el 'Round up' y 'Round Ultra', la misma empresa que durante las elecciones del 2000 en Estados Unidos gastó 74 mil dólares en las parlamentarias y donó 12 mil dólares a la campaña presidencial de Bush". *Análisis geopolítico y neoeconómico del Plan Colombia*, Yenisei Rodríguez Cabrera, profesora Investigadora Universidad Autónoma de México 2004 p.31 en <http://www.insumisos.com/lecturasinsumisas/Geopolitica%20del%20Plan%20Colombia.pdf> (visitado el 8 de marzo del 2009 14:00).

18 Para mayor documentación se puede revisar la obra de Andreu Viola 1999, "Crónica de un fracaso anunciado: coca y desarrollo alternativo en Bolivia" en *Los límites del desarrollo modelos 'rotos' y modelos 'por construir' en América Latina y África*. Icaria, Barcelona. p.172.

19 "El espectáculo se presenta como una enorme positividad indiscutible e inaccesible. No dice más que esto: lo que aparece es bueno, lo bueno es lo que aparece. La actitud que por principio exige es esa aceptación pasiva que ya ha obtenido de hecho gracias a su manera de aparecer si replica, gracias a su monopolio de apariencias" (Debord, 2008:41).

20 Para un análisis detallado desde el punto geopolítico e intereses económicos de las reservas minerales e hídricas de la cuenca amazónica por parte de EE.UU. se puede revisar la excelente investigación de Hernana Moreano "Colombia y sus Vecinos frente al Conflicto Armado" Publicación -Colección Tesis de Flacso -, Quito. Ecuador.

21 "El gobierno del Ecuador, por intermedio del Banco Nacional de Fomento, ha otorgado crédito preferencial para las actividades relacionadas con la ganadería a través de la entrega de préstamos con bajo interés para la compra de ganado y el cultivo de pastos" Francisco Pichón (1993). "Colonización y Deforestación en la frontera agrícola de la región ecuatoriana", en *Amazonia Escenarios y Conflictos* CEDIME-FLACSO-ILDIS-Ed. Abya-Yala. Ecuador. p. 363.



atraer población a los centros de consumo y a bajo costo, los jóvenes en su mayoría han desertado de las comunidades, y son mano de obra no calificada y a bajo costo (Wallerstein, 1995: 5)²², entre el 2001 y el 2007 la gente en Sucumbíos que se encontraba en el área rural era de 78.687 habitantes, es decir, el 61% del total de habitantes, ahora según proyecciones del INEC, al 2007 había bajado la tasa porcentual en el área rural a 6,6%, esto es 54,4% del total de personas se encontraba en lo rural de la región²³.

D. -Y cuéntame: tú me decías que la gente de la Cinco se está dedicando a otra actividad, ya no a la agricultura. -No, a la agricultura ya no, sino a otras actividades como emplearse jornaleando.

-¿En dónde? -Salen a Lago Agrio.

7.2 Planes, ONG y vivencias de los campesinos en la Frontera Norte

En los últimos años las políticas neoliberales²⁴ han copado el sector agrario, en el documento de Políticas Agrarias en el Ecuador 1990-1996²⁵ ya se patentaba que todo lo concerniente a franja de precios, o regímenes para mejorar la competitividad en la agricultura era relacionado

con el sector exportador y de grandes propietarios, nada se dice sobre la protección del Estado a los pequeños campesinos, en la actual gestión del Ministerio de Agricultura y Ganadería se considera el desarrollo de la producción agropecuaria tradicional y no tradicional para la exportación, a partir de la generación y validación de tecnología. Con lo anterior, se considera que el desarrollo de la producción y las tecnologías van de la mano con el desarrollo de la calidad de vida del sector campesino y esto no es así necesariamente. Pero al aterrizar estas intenciones en las bases sociales campesinas nos encontramos con otras realidades, las familias productoras se encuentran gravemente endeudadas, invirtieron sus ahorros en producción destruida por las fumigaciones, no cuentan con facilidades para los créditos del Banco de Fomento u otras entidades, por ser considerada la zona en que viven, como zona de riesgo, en donde nadie va a invertir o comprar estas tierras, muchos desean irse de ese lugar porque no ven futuro, es decir, no ven futuro los banqueros, y por ende les hacen perder las esperanzas a los campesinos y al parecer el Estado tampoco tiene interés en priorizar la pequeña producción de familias en la frontera.

M. Lo cultivado lo perdimos, teníamos una hectárea de maíz, media de arroz; el café todo, to-

22 Immanuel Wallerstein lo explica así: "Cada vez que hay un estancamiento cíclico en la economía-mundo, uno de los resultados al fin de estos periodos es una movilización acrecentada de los proletarios urbanos contra la declinación del poder de compra. Así se crea una tensión que los capitalistas resisten "Ante la organización del descontento obrero surge la reorganización de la economía mundo que puede lanzar nuevos productos, y ante la falta de demanda aumentarían los salarios, pero ¿Cómo hacer para que el nivel de ganancia, apropiación y plusvalía no disminuya? (...) Para compensar esta caída de plusvalía relativa (...) [se puede] transferir algunos sectores de actividad económica que no son muy rentables, hacia zonas donde hay una población rural importante, una parte de la cual podría ser atraída a nuevas localidades urbanas de producción, por salarios que representan para ellos un trabajo industrial mínimos" Immanuel Wallerstein "La reestructuración capitalista y el sistema-mundo", Conferencia magistral en el XX° Congreso de la Asociación Latinoamericana de Sociología, México, 2 al 6 de octubre de 1995, p. 5 en Conferencia <http://www.uruguay-piensa.org.uy/imgnoticias/605>.

23 Para ver estos indicadores puede analizarse el censo INEC 2001 y comparativamente el Mapa de Desigualdades del SIISEM en <http://www.siise.gov.ec/Publicaciones/apaPobDesigualdadEc>. p. 140.

24 "La ley N° 7 de 1994, Reformatoria de la Ley de Desarrollo Agropecuario (Ecuador, 1994), derogó los títulos V al VII de la Ley de Defensa del Consumidor, dejando libre la formación de precios. Los precios máximos al consumidor interferían con la libre formación de precios, a partir del libre juego de las fuerzas económicas de oferta y demanda" Políticas Agrarias en el Ecuador Evaluación 1990-1996, Documento Técnico N°2, MAG. p164.

25 El citado documento pertenece a la serie "Documentos Técnicos del Programa Sectorial Agropecuario" desarrollado por el MAG y el BID, bajo el programa de préstamos 831/OC-EC, Sub programa de Políticas, y 832/OC-EC, Subprograma de cooperación Técnica bajo la dirección del Ministro Alfredo Santos Gualde 1998. Sobre concerniente a franja de precios, o regímenes para mejorar la competitividad en la agricultura ver pp. 154-156.



do el café se jodió, pues ahí ya, eso ya no quedó nada.

-¿Nunca ha recibido algún bono de ayuda, de fomento algo así? -No.

D. Ya, verá he, la finca que yo tenía la hacienda tenía 570 hectáreas como tenía deudas con el Banco tuve que ir fraccionando, vendiendo, vendiendo... y hasta lo último. A las personas que vivían ahí les posesionaba unas dos, hasta cinco hectáreas y yo estoy hasta ahorita sólo con unas 14 hectáreas, del total del terreno,

el resto del terreno tuve que entregarlo al Banco para que lo venda porque no pude pagar la deuda.

J. Bueno, las deudas llegaron un poco exprimidas. Hicimos un paro los dirigentes de la FEEP en ese tiempo estaba Don Justo Calvo, lo llamamos a conversar para decirle que por lo menos nos perdone la mora, que nos perdone los intereses. Aunque el capital lo devolvamos, nunca dijeron eso, ni un solo centavo ni mora, ni interés, eran tan tercios y ellos vinieron a constatar a los dos, tres días de la fumigación ellos, mandaron carros, ellos llevaron las fotografías reales de la fumigación, pero nunca nos perdonaron un solo centavo... (...)

-¿Por qué crees que la FEEP no quiso negociar?

-Bueno según ellos, el señor que vino era europeo, era un español muy rígido, quería hasta el último centavo de mora...

M. Así ellos han sacado préstamos para ganado, para potreros, como con la fumigación se les murió el pasto, entonces quedaron endeudados, tuvieron que vender el ganado, el ganado se les enfermó, se les murió. -¿Y con qué Banco? -Con el Banco de Fomento.

También en las comunidades de la frontera norte por desarrollo se ha entendido un proyectismo, que se ancla en formas organizativas de los productores, familias, mujeres, niños, etcétera, yo mismo junto con el equipo de intervención acción en psicología comunitaria observé *in situ* esta situación, en la que, al no existir políticas y planes del Gobierno Central o del Gobierno Local, dirigidos a ese sector prioritario, sólo quedaban los proyectos, tenues cascarones de lo que debería ser una reflexión profunda sobre el desarrollo de los campesinos de la frontera norte, pero los análisis serios y responsables que se construyan con la participación de la gente afectada por esta situación han estado ausentes en forma constante, y han llegado proyecto tras proyecto, sin ningún resultado y los propios campesinos los esperan como salvavidas a su si-



Alegoría. Óleo sobre lienzo. 1992



tuación precaria (Paniagua, 1992: 208)²⁶. Así como hace mención Alberto Paniagua la privatización y el libre mercado se imponen, “la nueva Ley de Inversiones para el agro, que trae como elemento central la apertura o liberalización del mercado de tierras, es una clara señal de la opción por una desvinculación progresiva del Estado con respecto a las relaciones económicas pre-valetantes en el campo” (Ibíd,214), de esta forma se concreta el círculo vicioso en el que las ONG serán las responsables como entidades privadas de intentar dar algún tipo de soluciones, paliativas por cierto, a un campesinado que se ve acorralado por las lógicas de la economía-mundo hegemónicas del neoliberalismo.

Según decían, eran del Fondo Canadiense, hicieron sembrar borojó y la gente lo sembró.

¿Cuánta gente sembró?

-Por hectárea, por ejemplo en la Córdor la señora que entrevistó enantes, ellos sembraron toditos borojó, fue por la parroquia Santa Rosa, ahí sembraron más de cien personas. El borojó empezó a cargar como a los dos años, y desde ahí ya no les vieron más a los señores, ahí están con su borojó y no tienen que hacer con él.

Ellos como Fundación Ecológica iban a ayudar a la gente en esta lucha del Plan Colombia y para que salgan los proyectos justamente para poder trabajar y que la gente no abandone la frontera, pero el hombre nos decepcionó por completo, a mí me decepcionó totalmente por que hicimos unos proyectos, mandamos proyectos, mandaba él a su tierra y decía que ya la plata viene, que ya la plata viene y nunca vino la plata.

‘Esta privatización del desarrollo’ e internacionalización de algunas áreas del mismo se ha hecho patente en las comunidades fronterizas de una forma patética, porque no sólo no han solucionado paliativamente nada, sino que por el contrario, y a decir de las percepciones de los habitantes de las comunidades, han tenido un papel mucho más oscuro en el desarrollo de los eventos; he constatado en mis trabajos en el sector que, además los supuestos proyectos son efectivamente, como los señalan los entrevistados, ¡un engaño!, y que los encargados o estas instituciones en seis meses, por dar un promedio, sólo se apersonaron en los lugares una sola vez, siendo que llevan supuestamente procesos de emergencia debido a las dramáticas circunstancias de los habitantes de las comunidades campesinas de la frontera.

D. ¿Y qué les daban a los habitantes?

-Así mismo hortalizas, esas cosas que no son productos que pegan en la Amazonía, entonces eso la Cruz Roja pues, yo no sé cuál es la misión y dice que tiene millones de dólares para invertir en la frontera, pero yo no los veo, en medicina no hacen absolutamente nada, nosotros hemos tenido que pedir el apoyo del patronato provincial y unas veces peleando con él, la dirección de salud para que vayan brigadas y atiendan a los campesinos, entonces esa es la bronca.

M. Es una ‘poquedacita’ que le dan a uno a más pasa tiempo, a veces le dan un pedacito de hierbita, un sobrecito de pepinos, que hagan un huertito familiar, eso le “*dan, le dan una librita de maíz para que siembre y ellos ya justifican por un proyecto*”.

Debemos señalar que todos los días se realizaron largas jornadas de ocho horas de trabajo

26 “La necesidad de traducir determinados objetivos de desarrollo en servicios e inversiones, lejos de constituir un instrumento válido de las estrategias de desarrollo, como debiera ser, ha tendido a convertir a los proyectos en la política misma del desarrollo. De allí su proliferación, así como la de instituciones basadas en éstos, o de proyectos que terminan <institucionalizándose>” Paniagua (1992). *Estado y Desarrollo Rural: Historia de un difícil encuentro*, p. 208.



en cada una de las comunidades, a veces sin poder salir de ellas, y en condiciones muy difíciles, éstas consistían en talleres de liderazgo, organización de mujeres, talleres de computación con niñas, niños y adolescentes, encuentros ampliados con las comunidades, empoderamiento territorial, transformación del entorno, talleres de autocuidado y otros.

9. Conclusiones

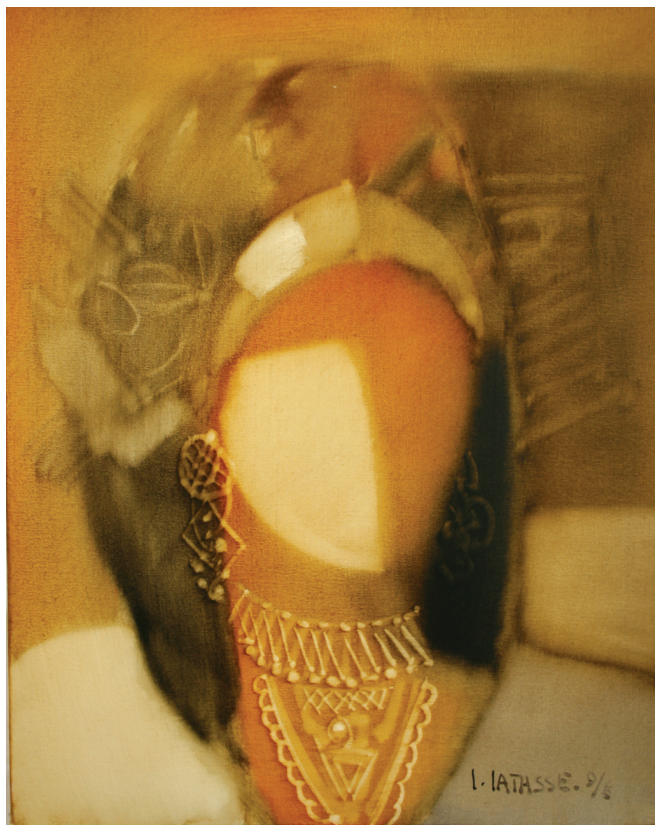
Mediante este breve recorrido exploratorio quisimos poner de manifiesto la difícil situación por la que atraviesan el desarrollo de las comunidades campesinas de la zona fronteriza

norte en general y el cantón General Farfán, en particular, en el Ecuador y revelar la inexistencia de políticas estatales al respecto, como también la constante delegación a entidades privadas como fundaciones y ONG una labor que le corresponde eminentemente al Estado. Con la intervención social comunitaria hemos intentado aproximarnos a posibles líneas de reflexión que lleven a profundizar en acciones políticas en pro de un desarrollo a escala campesina en esos territorios, esto es bajo las lógicas de las necesidades de las propias comunidades y no en pro de los grandes industriales ni del Estado exportador que es la tónica que ha redundado todo este tiempo en los proyectos agrarios de los diferentes gobiernos.

A la vez, hemos podido comprobar con creces que los organismos estatales no ven prioridad en atender las demandas de las familias campesinas del cordón fronterizo, excepto para nutrir sus beligerancias geopolíticas y siempre en miras de realizar alguna estrategia populista de posicionamiento por coyunturas políticas internas. Pero no se puede ocultar el descontento existente en esta región, desconocer que esta región es sensible y estratégica puede traer amplias consecuencias, ya ha tenido alzamientos provinciales como el del 23 de agosto de 2005, y otros anteriores, las tensiones sociales no son inocuas y es preciso darles solución. Finalmente debemos decir que los procesos de desarrollo social deben ser en torno a Políticas de Estado que incorporen las demandas del pequeño campesinado, a estos se le debe hacer participar en las planificaciones de desarrollo tanto local, regional como nacional, creemos que el Estado debe asumir su responsabilidad, tomar protagonismo, y generar leyes que protejan a las comunidades campesinas del país a nivel cultural, económico, y de participación política.

También creemos importante el señalamiento sobre las lógicas hegemónicas y de represión política desde las elites que conducen a la opinión pública sobre temas como

los cultivos ilícitos, la lucha contra la insurgencia hoy llamada 'narco terrorismo' con la



Elizabeth. Difuminado. Óleo sobre lienzo. 2008



intención de convocar a su repudio por parte de la comunidad internacional y poder justificar agresiones como las de Angostura y otras en territorios que trascienden más allá de las fronteras de Colombia, también se muestra cómo se intenta justificar la permanencia de bases militares estadounidenses y sus intervenciones extranjeras a conveniencia.

Bibliografía

- BARSKY, Osvaldo: *La Reforma Agraria en el Ecuador*. Quito: Ed. Corporación Nacional en colaboración con Flacso. 1984.
- BARSKY, Bonilla y Furche Mizrahi: *Políticas Agrarias, Colonización y Desarrollo Rural en Ecuador*, Quito: Ed. Ceplaes. 1982.
- BRETÓN, Víctor: *Los límites del desarrollo; modelos 'rotos' y modelos 'por construir' en América Latina y África*. Barcelona: Icaria Editorial, 1999.
- CERULLO, Renato y Ester Wiesenfeld: "La concientización en el trabajo psicosocial comunitario desde la perspectiva de sus actores". *Revista de Psicología* vol. X N° 2 Universidad de Chile, Santiago, Chile. 2001.
- Comisión Científica Ecuatoriana: *El sistema de Aspersiones Aéreas del Plan Colombia y sus Impactos sobre el Ecosistema y la Salud en la Frontera Ecuatoriana*, Ecuador, Abril 2007.
- DEBORD, Guy. 2008, *La sociedad del espectáculo*, España: Ed. Pre-textos.
- GUZMÁN, Gabriel: "Características Generales de la CEPAL", *El desarrollo latinoamericano y la CEPAL*. Barcelona: Ed. Planeta.
- Instituto Nacional de Censos y Estadísticas de Ecuador, *Censos 2001 de Población y Vivienda*. Gobierno del Ecuador. Quito. Ecuador.
- KROTZ, Esteban: *La Otredad Cultural. Entre Utopía y Ciencia; un estudio sobre el origen, el desarrollo y la reorientación de la Antropología*. Universidad Autónoma Metropolitana Unidad Iztapalapa. México: Ed. Fondo de Cultura Económica, 2004.
- LATOUCHE, Serge: "La impostura desarrollista", *Sobrevivir al desarrollo. De la descolonización del imaginario económico a la construcción de una sociedad alternativa*. Barcelona: Icaria. 2007.
- LARREA, Carlos: *Pobreza, dolarización y crisis en*

el Ecuador, Quito: Ed. Abya-Yala, Quito. 2004.

- LIRA Elizabeth y Alfonso Luco: "Conversación con Ignacio Martín Baró" *Revista Chilena de Psicología*, volumen 10 N° 2, Santiago, Chile. 1989.
- MARTÍNEZ, Víctor: "Cuadernos de Estudio: La comunidad, una dimensión básica de lo humano". Volumen I. Facultad de Ciencias Sociales, Universidad Central de Chile, Santiago de Chile. 1997.
- MARTÍNEZ, Víctor: *El Enfoque Comunitario, El desafío de incorporar a la comunidad en las intervenciones sociales*, Universidad de Chile, Facultad de Ciencias Sociales, Departamento de Psicología. Santiago, Chile, 2006.
- Ministerio de Agricultura y Ganadería (1998). *Políticas Agrarias en el Ecuador*
- Evaluación 1990-1996, Documentos Técnicos del Programa Sectorial Agropecuario, N°2. Supervisor de la Edición, Hernán Luna Ponce. Quito, Ecuador.
- PANIAGUA, Alberto: *Estado y Desarrollo Rural: Historia de un difícil encuentro*, en *Desarrollo Rural* (texto de clase, sin datos bibliográficos). 1992.
- PICHÓN, Francisco: *Colonización y deforestación en la frontera agrícola de la región ecuatoriana*, en *Amazonía Escenarios y Conflictos*, CEDI-ME-FLACSO-ILDIS-Ed. Abya-Yala. Ecuador. 1993.
- WEITZ, Raanan: *De campesino a agricultor*, México: Fondo de Cultura Económica, 1973.

Bibliografía Internet

- CABRERA, Carlos: Consultor en gestión ambiental y recursos naturales, PRODEPINE, Quito, Ecuador en <http://www.fao.org/docrep/007/y5407t/y5407t0j.htm> (visitado el 8 de marzo a las 20:00).
- ESCOBAR, Arturo: *La invención del Tercer Mundo. Construcción y deconstrucción del desarrollo*. Bogotá: Editorial Norma, en Álvaro Andrés Villegas Vélez. *El Desarrollo problema Antropológico*, AIBR. N°20 Mayo, 2002 en <http://www.aibr.org/antropologia/boant/articulos/MAY0202.html>, 1998
- LUSCOMBE, David: Informe del Período; septiembre de 1956 – mayo de 1957 presentado por David T. Luscombe el jefe de la misión andina en el Ecuador en <http://unesdoc.unesco.org/images/0015/001588/158879mb.pdf> (visitada el viernes a las 19:00), 1957.



- Mapa de Desigualdades del SIISEM en: <http://www.siise.gov.ec.Publicaciones/;apaPob-DesigualdadEc>.
- WALLESTEIN, Immanuel: “La reestructuración capitalista y el sistema-mundo”, Conferencia Magistral en el XXº Congreso de la Asociación Latinoamericana de Sociología, México, 2 al 6 de octubre de 1995, en <http://www.uruguaypiensa.org.uy/imgnoticias/605>. (última visita 8 de marzo a las 21:00), 1995.
- YENISEI, Rodríguez: Análisis Geopolítico y Neoeconómico del Plan Colombia. Profesora Investigadora Universidad Autónoma de México. p.31 en <http://www.insumisos.com/lecturasinsumisas-/Geopolitica%20del%20Plan%20Colombi a.pdf>, (visitado el 8 de marzo 18:00), 2000.



Serie Marina. Acrílico sobre lienzo. 2008

